



MANUALE DI ACCESSO E UTILIZZO PIATTAFORMA DI LOCALIZZAZIONE

Gentile utente per il primo accesso alla piattaforma e configurazione dei servizi e del dispositivo è necessario avere a disposizione l' ID de dispositivo (l'ID è composto da sei cifre numeriche presente sul dispositivo o stampato nel manuale d'uso).

La piattaforma di controllo e monitoraggio necessita di plugin "Silverlight", se non presente sul vostro pc, una volta digitato l'indirizzo www.tbitalia.it/isafe dopo aver accettato i termini di utilizzo e condizioni d'uso, vi verrà richiesto di scaricare ed installare il plugin dal browser di navigazione, **una volta effettuata l'installazione del plugin "Silverlight" è necessario chiudere e riavviare il browser di navigazione.**

1. **Collegarsi alla pagina di accesso alla piattaforma www.tbitalia.it/isafe e accettare i termini di utilizzo e condizioni d'uso e cliccare sul pulsante "Vai al pannello di controllo".**


TB ITALIA
Excellentia for Security

Attenzione , per accedere al servizio è necessario accettare i termini di utilizzo e condizioni di uso riportate di seguito.

TERMINI DI UTILIZZO E CONDIZIONI D'USO
 La TB Italia srl concede il diritto di utilizzare il presente sito Web ("Sito") ed i relativi dispositivi ad esso connessi, nel rispetto dei termini e delle condizioni d'uso ("Condizioni d'uso" o "Accordo") definiti di seguito. L'ACQUISTO DI PRODOTTI O SERVIZI TRAMITE IL SITO È REGOLAMENTATO DALLE CONDIZIONI DI VENDITA.
 LEGGERE ATTENTAMENTE LE CONDIZIONI D'USO. CON L'ACCESSO AL SITO SI ACCETTANO IMPLICITAMENTE LE CONDIZIONI D'USO. SE NON SI DESIDERA ESSERE VINCOLATI DALLE CONDIZIONI D'USO, NON È POSSIBILE ACCEDERE AL SITO NÈ UTILIZZARLO.

1. LICENZA. TB Italia è il proprietario e gestore del Sito. Documenti, informazioni o contenuti disponibili nel Sito ("Contenuto del Sito") sono protetti dalle leggi sul copyright in tutto il mondo.

TB Italia concede una licenza limitata per la riproduzione di parti del Contenuto del Sito al solo scopo di sicurezza ed in particolare: I dispositivi attraverso la segnalazione della posizione, di allarmi sul movimento, di allarmi su SOS, dell'entrata o uscita da zone definite secondo specifiche coordinate GPS, consentono il monitoraggio della posizione e l'individuazione finalizzata al recupero di beni sottratti da persone non autorizzate, all'invio di soccorsi in caso di richiesta di SOS da parte dell'utente utilizzatore o persone che hanno in uso il dispositivo, al controllo ed allarme relativo allo spostamento non autorizzato dei beni;

• Ogni dispositivo è fornito di codice identificativo che attiverà i servizi della piattaforma. Detto codice dovrà rimanere riservato ed utilizzato esclusivamente dal licenziatario e

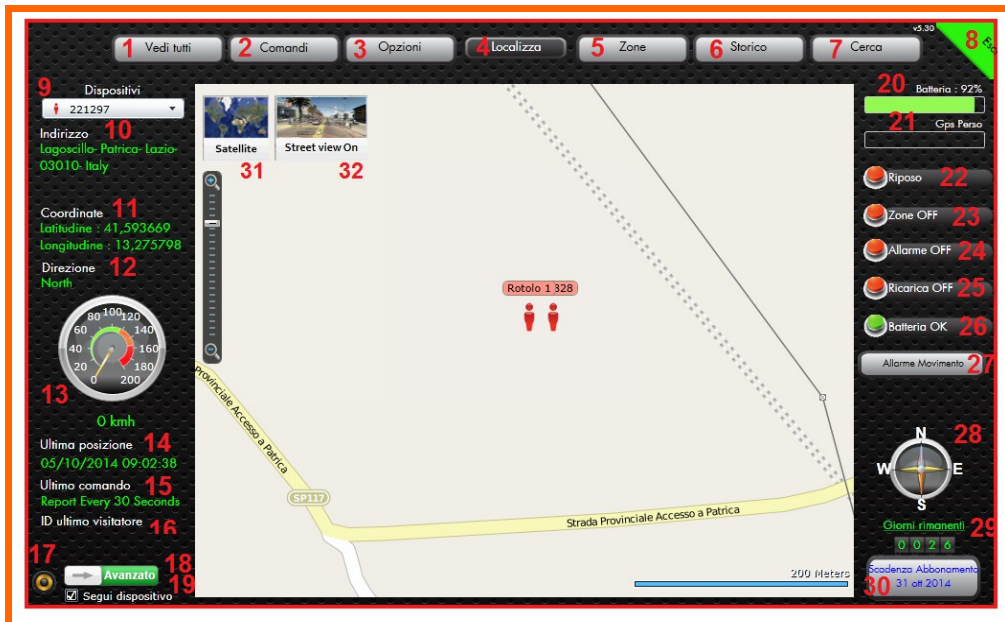
Accetto i termini di utilizzo e le condizioni di uso

2. **Inserire il numero ID del dispositivo e cliccare su "Accedi" (se è stata impostata la password di accesso comparirà il box di inserimento).**


TB ITALIA
Excellentia for Security

ID Dispositivo

3. Effettuato l'accesso verrà visualizzata la schermata principale del pannello di controllo.

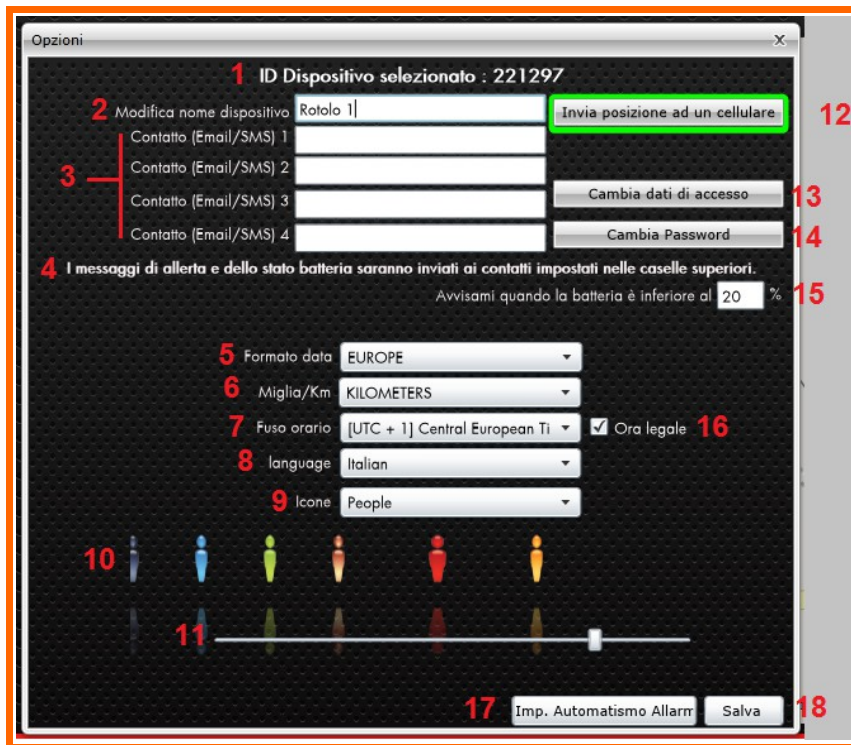


Descrizione pannello di controllo e funzioni

- 1 - "Vedi tutti" – Consente di visualizzare sulla mappa tutti i dispositivi.
- 2 - "Comandi" – Apre il pannello di invio comandi al dispositivo visualizzato.
- 3 - "Opzioni" – Apre il pannello per scegliere le opzioni del dispositivo visualizzato.
- 4 - "Localizza" – Consente di inviare il comando di localizzazione ad un dispositivo in modalità di riposo.
- 5 - "Zone" – Apre il pannello di creazione e modifica delle zone di sicurezza.
- 6 - "Storico" – Apre il pannello di visualizzazione dello storico del dispositivo.
- 7 - "Cerca" – Apre la finestra per la ricerca di indirizzi e luoghi sulla mappa.
- 8 - "Esci" – Cliccare per uscire dalla piattaforma di localizzazione.
- 9 - "Dispositivi" – Indica il dispositivo visualizzato e consente la visualizzazione di altri dispositivi.
- 10 - "Indirizzo" – Indica il luogo di localizzazione del dispositivo selezionato.
- 11 - "Coordinate" – Indica le coordinate del punto di localizzazione.
- 12 - "Direzione" – Indica la direzione di movimento del dispositivo.
- 13 - Icona Tachimetro – Indica la velocità di movimento del dispositivo.
- 14 - "Ultima posizione" – Indica la data e l'ora dell'ultima posizione inviata dal dispositivo.
- 15 - "Ultimo comando" – Indica l'ultimo comando inviato al dispositivo.
- 16 - ID Ultimo visitatore – Indica l'ID di accesso dell'ultimo visitatore.
- 17 - Icona altoparlante – Attiva/disattiva i suoni di notifica della piattaforma.
- 18 - Icona Avanzato/Classica – Attiva/disattiva la visualizzazione della modalità avanzata della piattaforma.
- 19 - "Segui dispositivo" – Se selezionata la mappa si aggiorna sull'ultima posizione del dispositivo.
- 20 - Indicatore Batteria – Indica la percentuale di carica del dispositivo selezionato.
- 21 - Indicatore GPS – Indica lo stato e la percentuale del segnale GPS del dispositivo selezionato.
- 22 - Indicatore di stato dispositivo – Indica lo stato del dispositivo:
 - Dispositivo ON – dispositivo accesso
 - Dispositivo OFF – dispositivo spento
 - Riposo – dispositivo fermo e in modalità di risparmio batteria
- 23 - Indicatore di stato Zone – Indica lo stato delle zone di sicurezza.
- 24 - Indicatore di stato Allarme – Indica lo stato e l'attivazione degli allarmi.
- 25 - Indicatore di stato Ricarica – Indica lo stato della ricarica della batteria.
- 26 - Indicatore di stato Batteria – Indica lo stato della batteria.
- 27 - Allarme Movimento – Imposta l'allarme su movimento (da impostare quando il dispositivo è in stato di riposo).

L'allarme su movimento genera l'invio di avvisi tramite sms/emali ai contatti impostati nel pannello opzioni.
- 28 - Icona bussola – Indica visivamente la direzione del dispositivo.
- 29 - "Giorni rimanenti" – Indica i giorni rimanenti dell'abbonamento del dispositivo.
- 30 - "Scadenza abbonamento" – Indica la data di scadenza dell'abbonamento.
- 31 - Satellite – Cliccare per attivare/disattivare la modalità vista satellite sulla mappa.
- 32 - Stret View On – Cliccare per attivare/disattivare la modalità street view sulla mappa.

4. Configurazioni OPZIONI del pannello di controllo



Descrizione pannello OPZIONI

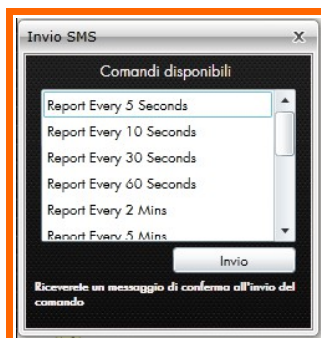
- 1- **ID Dispositivo** – Indica l'ID del dispositivo selezionato e per il quale verranno impostate le opzioni.
- 2 – **Modifica nome dispositivo** – Consente di modificare il nome visualizzato sulla piattaforma.
- 3 – **Impostazione contatti di avviso** – Consente di impostare quattro contatti (o numeri telefonici o indirizzi email) ai quali saranno inviati gli avvisi di sicurezza.
- 4 – **Avvertenza sull'invio degli avvisi.**
- 5 – **Formato data** – Consente di impostare il formato della data.
- 6 – **Miglia/Km** – Consente di impostare l'unità di misura per la visualizzazione dei dati distanza e velocità del dispositivo.
- 7 – **Fuso orario** – Consente di impostare il fuso orario.
- 8 – **Lingua** – Consente di impostare il linguaggio di visualizzazione della piattaforma.
- 9 – **Icone** – Imposta l'icona di visualizzazione del dispositivo.
- 10 – **Anteprima icona.**
- 11 – **Barra di scorrimento icone.**
- 12 - **Invia posizione ad un cellulare** – Consente di inviare con un sms la posizione del dispositivo ad un dispositivo cellulare, selezionata questa opzione inserire il numero di cellulare al quale si vuole inviare il messaggio e premere invio.
- 13 – **Cambia dati di accesso** – Consente di modificare l'ID di accesso alla piattaforma, una volta modificato sarà possibile accedere soltanto con il nuovo ID.
- 14 – **Cambio Password** – Consente di aggiungere/modificare una password di accesso alla piattaforma (per il primo inserimento lasciare in bianco il campo "Inserire password esistente").
- 15 – **Avviso percentuale batteria** – Consente di impostare il valore al di sotto del quale si desidera ricevere l'avviso sullo stato della batteria.
- 16 – **Ora legale** – Se selezionata adatta l'orario su l'ora legale.
- 17 – **Automatismo allarme** – Consente di impostare l'intervallo di orario per l'attivazione in automatico della funzione di allarme.
- 18 – **Salva** – Consente di salvare tutte le opzioni selezionate.

5. Finestra "Comandi"

Per inviare selezionare il comando e premere invio.

I comandi consentono di impostare :

- la frequenza di localizzazione (report every ..);
- di chiedere la localizzazione del dispositivo;
- di effettuare il riavvio del dispositivo.



6. Finestra "Ricerca"

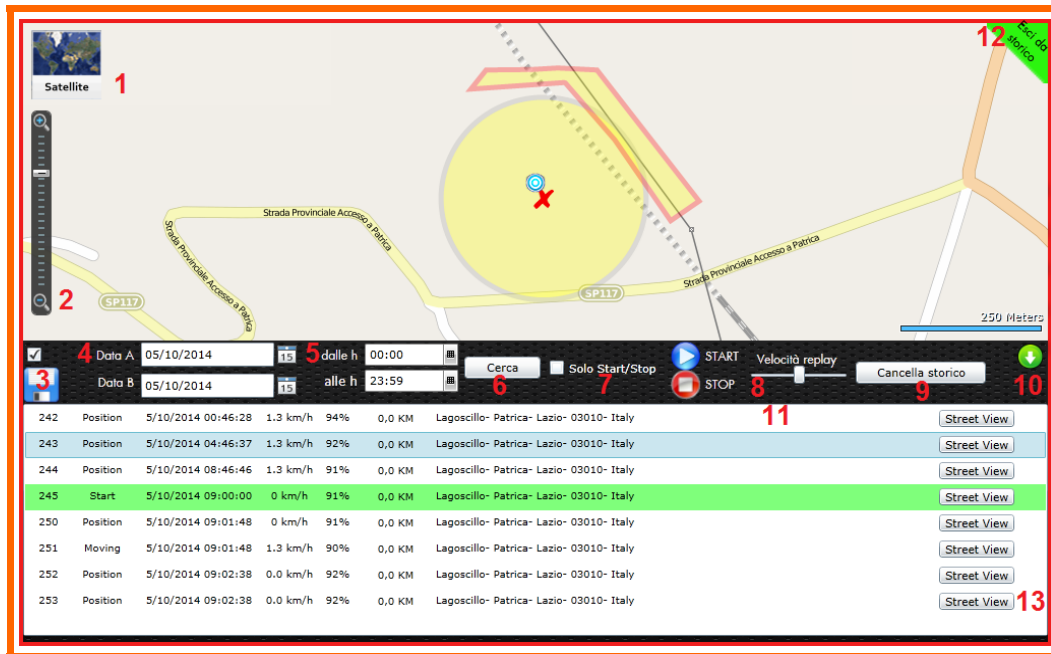
Consente di effettuare una ricerca di un luogo o indirizzo sulla mappa.



7. Finestra "Storico"

Il pannello dello storico consente di visualizzare le posizioni inviate dal dispositivo e memorizzate, fornendo diverse informazioni:

- il numero progressivo dei punti memorizzati;
- la tipologia del punto memorizzato, la data e l'ora,
- la velocità di movimento, la percentuale di carica della batteria;
- la distanza percorsa;
- la località della localizzazione;
- la possibilità di visualizzare il punto di localizzazione tramite street view.



Descrizione pannello "STORICO"

- 1 - **Modalità Satellite** – Attiva/disattiva la visualizzazione tramite immagini satellitari sulla mappa.
- 2 - **Barra zoom** – Consente lo zoom sulla mappa. (modalità attivabile anche tramite doppio click del mouse o funzione scroll).
- 3 - **Funzione salva** – Consente di esportare lo storico selezionato in diversi formati (excel e csv).
- 4 - **Data A/Data B** – Imposta l'intervallo della data su cui effettuare la ricerca dello storico.
- 5 - **Dalle h/alle h** – Consente di selezionare l'intervallo di orario su cui effettuare la ricerca.
- 6 - **Cerca** – Cliccare per effettuare la ricerca dello storico sui parametri impostati precedentemente.
- 7 - **Solo Start/Stop** – Consente di effettuare la ricerca dello storico evidenziando solo le posizioni di fermate e partenza.
- 8 - **Modalità Replay** – Cliccando sul pulsante azzurro "Start" si avvia la visualizzazione automatica dello storico sulla mappa, "Stop" per fermare la riproduzione, barra "Velocità replay" per modificare la velocità di visualizzazione.
- 9 - **Cancella storico** – Cliccando si elimina in maniera irreversibile lo storico ricercato.
- 10 - **Icona Freccia** – Consente di nascondere le informazioni dello storico e visualizzare il tracciato sulla mappa di dimensioni maggiori.
- 11 - **Finestra informazioni storico** – Finestra dove verranno visualizzate tutte le informazioni dello storico ricercato.
- 12 - **Esci da Storico** – Cliccare per uscire dalla modalità storico e tornare alla pagina di controllo principale.
- 13 - **Pulsante Street View** – Consente la visualizzazione del punto dello storico su una nuova finestra del browser in modalità street view.

Per richieste di chiarimenti e approfondimenti potete inviare una mail a : isafe@tbitalia.it



TB ITALIA S.r.l.

Via Lagoscillo, n 14 - 03010 - Patrica (FR)

Riva 02773340605